

500 000 km - bez dzinēja remonta

Rīgas Tehniskās universitātes auto-transporta katedras laboratorijā 26.aprīlī notika kontrolautomašīnas «VW Passat» (valsts numurs AZ513) dzinēja stāvokļa starpekspertīze (dzinēja apjoms 1,8 litri, tips RP, monoiešprice). Katedra automobiļa stāvokli kontrolē jau kopš 1994. gada, kad tā nobraukums bija **78 000** kilometru.

Ekspertīzes brīdī 26.aprīlī automašīna bija nobraukusi **509 819** kilometrus. Pēdējo 11 gadu laikā dzinējā tika izmantota sintētiskā eļļa ar pretnodilšanas piedevu «Molilats». Eļļas nomaiņu un piedevas pievienošanu veica ik pēc 15 000 kilometru nobrauciena..

Automašīnai tika veikti ne tikai plānveida apkopes darbi, piemēram, zobsiņas nomaiņa, bet arī vairākkārt izdarīts automobiļa ritošās daļas remonts un novērsti bojājumi elektroaprīkojumā.

Taču dzinēja remonts nav veikts ne reizi, turklāt tas pat netika izjaukts. Tas pats attiecas arī uz ātrumkārbu, kur sākotnēji tika pievienota pretnodilšanas disulfidmolibdēna piedeva «Molilats-6». Papildus eļļas pievienošana dzinējam pagājušo gadu laikā nebija nepieciešama. Dzinēja blīvslēgu un eļļas noņēmējblīvslēgu vārstu stāvoklis ir labs.

Pašreiz vidējais benzīna patēriņš, braucot ar vasaras riepiem pavasara laikā ārpus pilsētas, ir seši līdz sešarpus litri uz 100 kilometriem. Sakarā ar to un arī ar labu dzinēja kopējo stāvokli nolēmu dzinēju neizjaukt, bet tā stāvokli novērtēt pēc kompresijas dzinēja cilindros un eļļas spiediena dzinēja eļļošanas sistēmā.

Mērījumi tika veikti plašsaziņas līdzekļu klātbūtnē, kuri piedalījās ekspertīzē.

Lasītājam, kam nav pieredes autoliētās, mērījumu rezultāti var šķist ne tik iespaidīgi. Taču, salīdzinot kontrolautomašīnas rādītājus ar analogiskiem mērījumiem, kas tika gūti, pārbaudot citu automašīnu dzinējus, ar citiem (mazākiem!) nobraukumiem, lasītājs varēs pats izdarīt attiecīgus secinājumus.

Ir jāņem vērā, ka automašīnas «VW Passat» mēdz būt aprīkotas ar dažāda veida dzinējiem un ražotājs savos katalogos norāda katra veida jaunu dzinēju kompresiju diapazonu cilindros un minimālo spiedienu eļļošanas sistēmā. Mērījumi jāveic iesildītam motoram un spiediens jāmēra pie 2000 apgriezieniem minūtē.

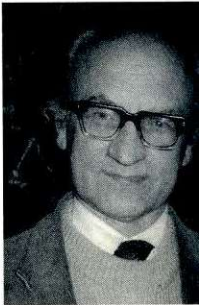
2003.gada pavasarī RTU autotransporta katedra, sadarbībā ar Rīgas firmu «Molilats», meklēja «VW Passat» automašīnas ar 350 līdz 400 tūkstošiem km noskrējumu, lai pierunātu piedalīties bezmaksas «kompresiju» mērījumos, - ar mērķi salīdzināt to rādītājus ar kontroles automašīnu «VW Passat» (kam uz to brīdi bija 404 000 km nobraukums). Diemžēl tādus atrast neizdevās. Tad tika nolemts pakļaut mērījumiem jebkuras «VW» automašīnas, kuru īpašnieki būtu ar mieru. Konkrētu automašīnu kompresiju mērījumu rezultāti, kas tika iegūti 2003.gada pavasarī, un katedras kontrolējamā «VW Passat» mērījumu rezultāti š.g. 26.aprīlī ir norādīti tabulā:

Pēc absolūtās kompresijas lieluma cilindrā un kompresiju lielumu starpības atsevišķos cilindros var spriest par dzinēja nodilumu. Ja kompresiju lielumu starpība pārsniedz 1 Bar, dzinēju var raksturot kā nodilušu.

Kompresija, kas pārsniedz jauna dzinēja rādītājus, liecina par zemu nodilumu

VITOLDS ŠNEPS,

Dr.sc.ing., RTU Autotransporta institūta docents - speciāli Manam Ipašumam



un kompresijas palielināšanos virs rūpnīcas noteiktās. Tas notiek dzinēja ilgstošā ekspluatācijā neizbēgama uzdeguma veidošanās dēļ, jo samazinās degkammeras telpa. Kā redzams no tabulas, pēc absolūtajiem kompresiju lielumiem un to minimālās starpības, kontrolējamā «VW Passat» (ar divreiz lielāku nobraukumu) dzinējs izskatās daudz labāk, nekā pārējām automašīnām, gandrīz ideāli.

Spiediena mērījumi iesildītā «VW Passat» eļļošanas sistēmā parādīja 2,8 Bar rezultātu pie 2000 apgriezieniem. Jauna dzinēja norma pie 2000 apgriezieniem ir 2,0 Bar. Tas liecina par kloķvārpstas, cilindru un virzuļu sistēmas minimālo nodilumu.

Iegūtie rezultāti dzinējam ar vairāk nekā 500 000 kilometru nobraukumu ir visai labi. Un var atkārtoti secināt par disulfidmolibdēna eļļas piedevu pretnodiluma efektīgumu, ja tās regulāri lieto un uzsāk piedevu pievienošanu eļļai uzreiz pēc pirmajiem 100 000 nobraukuma kilometriem. Iepriekšējā ekspertīzē ar kontrolautomašīnu «VAZ» 1989.-1996.gadā arī pierādīja piedevas «Molilats» efektīgumu.

Ir jāpievērš uzmanība arī dzinēja blīvslēgu un eļļas noņēmējblīvslēgu vārstu mazam nodilumam, izmantojot disulfidmolibdēna piedevas. Tas bija novērots arī kontrolautomašīnā «VAZ».

Noslēgumā var minēt, ka ekspluatējamais «VW Passat» tiks kontrolēts līdz beigām. Nākamā ekspertīze - sasniedzot 600 000 kilometru nobraukumu. **MI**

Valsts nr	Dzinēja veids	Kompresija jaunā dzinējā (Bar)	Nobraukums (tūkst. km)	Dzinēja cilindru kompresiju mērījumu rezultāti (Bar)				Maksimālā starpība (Bar)
				1	2	3	4	
DT5357	KR	10 - 13	216	12,0	13,0	11,7	11,5	1,5
DR7789	RP	9 - 12	186	11,9	11,8	12,3	11,9	0,5
DL5290	RP	9 - 12	256	12,0	12,2	11,6	11,6	0,6
AZ 513	RP	9 - 12	509	12,5	13,0	13,0	12,7	0,5

AUTO