

Māla apdares ķieģeļi – klasiska vērtība

Ēku fasāžu apdarē pēdējā laikā arvien biežāk vērojama atgriešanās pie klasiskajiem māla ķieģeļiem. Ķieģeļu apšuvumu ierīko gan jaunām, gan renovējamām ēkām, tas ir piemērots jebkuram sienu materiālam – dažāda veida blokiem, monolītajām sienām, kokam. Tieši šim nolūkam piemērotus apdares ķieģeļus piedāvā lielākais māla ķieģeļu ražotājs Baltijā – a/s Lode.

Māla ķieģeļu mūri savas izcilās ilgzturības un dekoratīvo īpašību dēļ ir izturējuši daudzu gadu tūkstošu pārbaudi. Lai arī šobrīd retāk ēku nesošās sienas mūrē no klasiskajiem māla celtniecības ķieģeļiem (to vietā a/s Lode ražo lielāku izmēru māla blokus Keraterm), tomēr fasādes apdarei arvien biežāk tiek izvēlēti tieši tradicionālie māla ķieģeļi, kas ir mehāniski izturīgi, salizturīgi, pilnīgi dabiski, videi draudzīgi materiāli. Tas gan nav lētākais apdares materiāls, taču neapšaubāmi atmaksājas ilgtermiņā, un māju taču mēs būvējam ilgam laikam.

Fasādes apšuvums ar ķieģeļiem stipri uzlabo ēkas izskatu. Ķieģeļu fasādei nav nepieciešams remonts un tās uzturēšanai nav vajadzīgi papildlīdzekļi, jo atšķirībā no citiem ēku ārējo apdares veidiem ķieģeļu fasāde gadu gaitā nav jāatjauno, tā vienmēr saglabā savu krāsu un vizuālo izskatu. Vienlaikus jāsaprot, ka kvalitatīva, dekoratīva ķieģeļu fasādes apšuvuma izveidošanai nepieciešami kvalificēti speciālisti, kas darbu veic akurāti un precīzi, citādi gaidāmais rezultāts izpaliks.

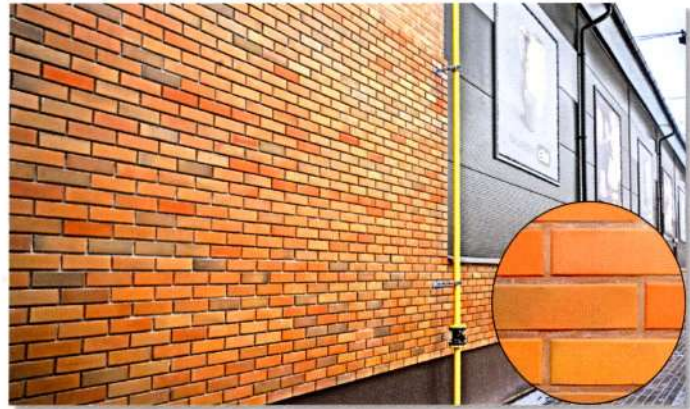
Nav tie paši celtniecības ķieģeļi

Ražošanas process gan māla celtniecības ķieģeļiem, gan apdares ķieģeļiem ir līdzīgs. Atšķirīgs var būt mālu masas sastāvs un apdedzināšanas režīmi dažādās krāsas ķieģeļiem. Sagatavoto māla masu presē augstā spiedienā, sagriež vajadzīgo izmēru klucīšos, žāvē 100 °C un apdedzina 900 °C temperatūrā.

No celtniecības ķieģeļiem apdares ķieģeļi atšķiras ar augstāku salizturību (pēc būvnormatīva – vismaz 50 cikli) un kvalitatīvāku virsmu, kas var būt gluda, rievota retro, plēsta vai skrāpēta noteiktā faktūrā. Apdares ķieģeļu virsmai jābūt bez defektiem – plaisiņām, kaļķu punktvēda ieslēgumiem, iespaidumiem. Māla apdares ķieģeļiem ir arī augstāka stiprība nekā celtniecības ķieģeļiem. Parasti māla celtniecības ķieģeļu spiedes stiprība nav zemāka par 10–12 MPa, kas nozīmē, ka viens to kvadrāntcentimetrs iztur 100–120 kg slodzi, toties caurumoto māla apdares ķieģeļu spiedes stiprība parasti ir 20–35 MPa, bet apdares pilnķieģeļiem tā sasniedz pat 50 MPa.

A/s Lode māla apdares ķieģeļu sortimentā ir 15 dažāda veida krāsas un faktūras caurumotie ķieģeļi un četrus veidus apdares pilnķieģeļi (trīs – dūmvadiem).

Apdares ķieģeļiem ir tautiski nosaukumi, piemēram, *Janka*, *Vecais Janka*, *Skarbais Janka*, *Brunis*, *Vecais Brunis*, *Mārtiņš*, *Rūdis*, *Rudīte*, *Ilzīte* (ar to izskatu un izmēriem ērti iepazīties arī internetā – www.lode.lv). Bet apdares ķieģeļu sērija *Sencis* izskata ziņā imitē veclaicīgus ķieģeļus, un tos darina, ar rokām mehāniski iemīcot mālu veidnēs.



Apdares ķieģeļi *Rudīte*.



Apdares ķieģeļi *Vecais Janka*.

Lodes apdares ķieģeļu krāsu paletē – sākot no tradicionāli sarkanā un beidzot ar dzelteniem un raibiem ķieģeļiem. Ķieģeļu krāsu nosaka izmantotais māla sastāvs – Latvijas atradnēm raksturīgs dažādu toņu sarkanais māls, kam atšķirīgu krāsas toņu iegūšanai tiek pievienots, piemēram, mangāna oksīds. Lai vēl vairāk izceltu ķieģeļu dekoratīvās īpašības, tiek ražoti ķieģeļi ar dažādu virsmas faktūru – gludu vai reljefu. Bet raibie ķieģeļi *Rudīte*, iemūrēti sienā, veido vienmērīgas krāsas toņu pārejas. Jāatzīmē, ka fasādes apšuvuma veidošanai var izmantot arī atšķirīgas krāsas un faktūras ķieģeļus, izkārtojot tos dažādās kombinācijās un veidojot dažādus ornamentus.

Ārsienu apšūšana ar apdares ķieģeļiem vienlaikus ar sienu celtniecību

Ārsienu apšūšana ar fasādes ķieģeļiem vienlaikus ar sienu celtniecību atvieglo turpmāko ēkas būvniecību, jo pēc tam nav jāveido ārējais apmetums vai apšuvums, arī ēkas ekspluatācijas laikā nav nepieciešams vairākkārt atjaunot ēkas fasādes krāsojumu. Veicot ārējo būvniecību vienlaikus ar ķieģeļu apšuvuma ierīkošanu, nav jāceļ ārējās sastatnes, līdz ar to samazinās darbietilpība un paātrinās būvdarbi, jo var izmantot tikai iekšējās sastatnes, toties darba kvalitāte parasti ir labāka, ja fasādi apmūrē no ārējām sastatnēm. Ik pēc divām vai trim ķieģeļu kārtām apdares mūri izšūvo – vispirms vertikālās, pēc tam horizontālās šuves.