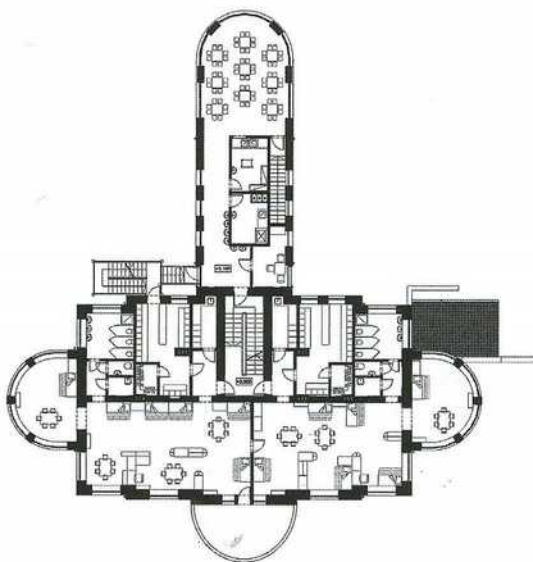




Bērnudārza ēdnica ar  
ainavisku skatu caur  
stikloto un liekto fasādi.



Otrā stāva plāns.



# «Viršu dārzs» Mežaparkā

BĒRNUDĀRZS «VIRŠU DĀRZS», RĪGA, MEŽAPARKS, CIMZES IELA 3. PASŪTĪTĀJS - RĪGAS DOMEŠA ĪPAŠUMA DEPARTAMENTS. ARHITEKTU PROJEKTS - «LEJNIEKU PROJEKTĒŠANAS BIROJS», ARHITEKTI MIKUS LEJNIEKS, VELGA ORLOVA, LAURA PELŠE, BŪVKONSTRUKTORS JURĀS ORLOVS, PROJEKTA GALVENĀ INŽENIERE VIKTORIJA ANDREJEVA. ĢENERĀLUZŅĒMĒJS, VISPĀRCELTNIECISKIE DARBI - SIA «VELVE» (BŪVU VADĪTĀJS ARMANDS RAITUMS, BŪVDARBU VADĪTĀJA PALĪGS OSKĀRS CIELAKS), INŽENIERTĪKLI - «MODULS-RĪGA», «MEHĀNISKĀS SISTĒMĀS» INŽENIERTĪKLI - «LIK SISTĒMĀS», GRĪDAS «I» PROJEKTS», FASĀDE «BŪVUZŅĒMĒJS», KOKA DURVIS «RĪGAS KOKGRIEZĒJU DARBNĪCA» KUBATŪRA - 5900 M<sup>3</sup>, KOPĒJĀ PLATĪBA - 1122 M<sup>2</sup>. PROJEKTS 2009.-2010. GADS. REALIZĀCIJA - 2010. GADS.

TEKSTS AGRITA LŪSE, MĀKSLAS VĒSTURNIECE FOTO ANDRIS TONE

**L**epnajā ires namā iekārtotais bērnudārzs «Viršu dārzs» aplūkojams vienlīdz no trim aspektiem - 1) kā valsts nozīmes kultūras pieminekļa renovācija un rekonstrukcija ar integrētu jaunu piebūvi, 2) kā racionāla plānojuma paraugs, piemērojot vēsturisku ires namu bērnudārza normatīviem, 3) kā ēka, kuras funkciju un īpašumtiesību maiņa atspoguļo Latvijas vēsturi pēdējā gadsimta laikā.

Ēkas būvvesture aizsākusies 1935. gadā ar īpašnieka ārsta Pētera Gavara pasūtītu projektu arhitektam Vladimiram Šervinskim. Īres nams ar 6 dzīvokļiem - 2 trīsistabu un 4 četrīstabu - ekspluatācijā nodots 1939. gadā. Nosacītais ires nams gan esot kalpojis kā sieviešu rehabilitācijas klinika. Bērnudārzam ēka nodota pēc kara, pie centrālās kāpņu telpas trijos stāvos izvietotos dzīvokļus pielāgojot šādai funkcijai. 1998. gadā Latvijas valdība bija nodomājusi īpašumu piedāvāt kādam diplomātiskajam dienestam, jo formāli nams nevienam nepiederēja - īpašnieki nebija pieteikušies. ASV dzīvojošu bijušo īpašnieku vienīgo meitu Maigu Rumpi izdevās sameklēt bērnudārza vadībai, un tas pielika punktu neskaidrībām par nama turpmāko likteni. Maiga Rumpē Rīgas domei nosūtīja oficiālu vēstuli ar atteikumu no jebkādam pretenzijām uz šo īpašumu ar noteikumu, ka ēkā atradīsies pirmsskolas izglītības iestāde. Pamatojoties uz šo ziņu, pašvaldība nekustamo īpašumu Mežaparkā 2000. gadā Zemesgrāmatā reģistrēja kā pil-

sētas īpašumu. Jāpiemin, ka «Viršu dārzs» kopš padomju laikiem ir vienīgais latviešu bērnudārzs Mežaparka apkaimē.

Ēkas renovācija ietvēra «Arhitektoniski mākslinieciskajā izpētē» norādīto vēsturiskās vērtību saglabāšanu, plānojuma izmaiņas «dzīvokļos» un jaunas piebūves celtniecību bērnudārza paplašināšanai, jauna virtuves bloka izbūvi, visu inženiertīklu nomaiņu un fasādes atjaunošanu. Arhitekta Mikus Lejnka kontā «Viršu dārza» projekts ir jau ceturtais bērnudārzs 6 gadu laikā, līdz ar to uzkrātais pamatīgā pieredze funkcionālā plānojumā, izstrādē un lietderīgā katra kvadrātmetra izmantošanā. Bērnudārzi nepieder būvju kategorijai ar neierobežotu budžetu, turklāt jāatbilst n-tajiem standartiem un sanitāriem normām. Jānoliedz kaut kur publiski izskanējusi informācija par plastmasas logu montāžu vēsturiskā kultūras pieminekļa - a jaunie, pēc autentiskiem paraugiem izgata-

votie, ir no koka, balti krāsoti. Pielāgojoties ēkas proporciju sistēmai un savai dalījumam, piebūves apjoms organiski un veiksmīgi integrējies kopējā kompozīcijā, radot sajūtu, ka tā jau bijis vienmēr. Elitārā Mežaparka apbūves ansamblim raksturīgā četru stāvu savrupmāja vizuāli savu isteno uzdevumu - kalpot par otrām mājām 3-6 gadu veciem bērniem - ne ar ko nenodod. Normatīvi jaunbūvētām pirmsskolas izglītības iestādēm kā maksimālo stāvu skaitu nosakā divus. «Viršu dārzam» tika pieļautas loģiskas atkāpes, jo neba vēsturiskai ēkai