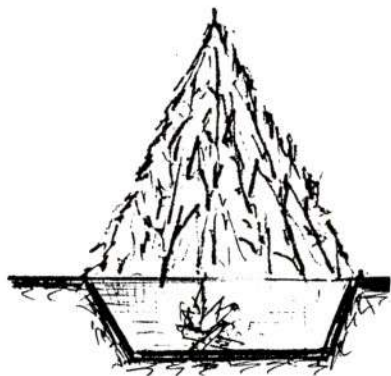


TĀ BŪVĒJA LATVIJĀ NO SENĀTNES LĪDZ PIRMAJAM PASAULES KARAM

No zaru būdas līdz guļbūvei

Pēc vēsturnieku domām, balstoties uz arheoloģijas atklājumiem, cilvēki Latvijas teritorijā parādījušies tikai pašās paleolīta beigās. No 9. gadu tūkst. beigām līdz 4. gadu tūkst. vidum pirms mūsu ēras Latvijas teritorijā dzīvojušas mezolīta ciltis, atrastas vairākas mezolīta apmetnes. Nākamajā, neolīta vēsturiskajā periodā (no 4. gadu tūkst. vidus līdz 2. gadu tūkst. vidum p. m. ē.) Latvijas teritorijā jau zināmas apmēram 50 neolīta apmetnes lielāko upju un ezeru krastos. Bieži apdzīvots rajons bija Lubāna līdzenums, vairākas apmetnes atrastas arī pie Lielā Ludzas un Burtnieku ezera, pie Daugavas pietekas Dvietes, Kreičos, Rūjas lejastecē. Nozīmīgas apmetnes bija Iča, Piestiņa, Ličgals, Purciems Dundagas rajonā un citas. Apmetnes šajās vietās pastāvējušas apmēram tūkstoš gadu, bet šajās vietās nekas nav saglabājies, kas ļautu spriest par tā laika cilvēka mājokļa uzbūvi.

Vienīgā apmetnes vieta, kas ļauj spriest par **pirmatnējā mājokļa** tehnisko risinājumu, ir apmetne Sarnātes purvā Ventspils rajona Užavas ciemā, apmēram 2,5 km no Baltijas jūras. Pateicoties purva ūdens konservējošām īpašībām, šajā apmetnes vietā samērā labi saglabājušās cilvēku mājokļu koka detaļas (1. att.).



1. att. Pirmatnējā mājokļa shēma

Šis arheologu atklājums dod pamatu apgalvot, ka 3. gadu tūkst. vidū p. m. ē. cilvēka mājoklis sastāvēja no vienas telpas ar laukumu 16–35 m². Tā konstruktīvais risinājums bija ļoti vienkāršs. Tam bija it kā divas daļas – mājokļa viena daļa daļēji atradusies iedziļinātā zemē, bet otra virs tā – pārseguma veidā. Mājokļa

pārseguma daļas nesošā konstrukcija veidota no 6–10 cm resnām kārtīm, kuras saslēja virs mājokļa iedziļinātās daļas un savā starpā sapina ar zariem. Virs šīs konstrukcijas veidoja jumta segumu, sapītu no zariem, niedrēm un sausas zāles. Šādi veidotu jumtu nosedza arī ar koku mizām un zvēru ādām. Grīdu veidoja, noblietējot grunti. Telpas sildīšanai un ēdiena gatavošanai tās vidū tika izveidota atklāta ugunsкура vieta.

Šāds mājokļa konstruktīvais risinājums, nedaudz pārveidots, tika izmantots vienkāršu ēku celtniecībā arī nesenā pagātnē, kad Vidzemes zemnieku lauku sētās cēla tās sauktās vasaras virtuves jeb, kā vēl tās sauca – «vāramos namiņus». Šīs būves, pēc sava plānojuma veidoja apaļas, 5–6 m diametrā un 6–6,5 m augstas. Namiņa sienas saslēja no tāda paša garuma kārtīm, kuru apakšgalus noasināja un nedaudz iedzina zemē. Korē kārtis sasēja kopā. Parasti kārtis lika vairākās kārtās, lai labāk aizsargātu telpu no atmosfēras nokrišņu iekļūšanas tajā. Ēkas sildīšanai un ēdiena gatavošanai telpas vidū tika izveidots atklāts ugunskurs, virs kura kāsi iekāra katlu.

Pirmatnējo mājokli ar iedziļināto daļu un zaru pārsegumu nomainīja mājokļi ar **sienām stabu konstrukcijā**. Ārī šim būvēm sākumā bija zemē iedziļināta daļa. Stabu konstrukcijās sienas veidoja no vertikāli novietotiem baļķiem vai kārtīm, kam vienu no galiem noasināja. Ar noasināto galu uz leju baļķus nedaudz iedzina zemē. Stabi tika novietoti cieši cits citam blakus un savstarpēji sasaistīti ar zariem. Stabu diametrs bija 6–8 cm. Šādu mājokļu jumts tika izveidots no kārtīm un zariem, divslīpju vai četrslīpju. Par jumta seguma materiāliem tika izmantotas koka mizas vai ezera niedres. Grīdas veidoja no blietēta zemes klona. Telpu apsildīšanai izmantoja atklātu ugunsкуру. Ziemas laikā ārsienas nosedza ar zvērādām. Mājokļi ar sienām stabu konstrukcijā plānā bija taisnstūra un ovālas formas. Būves izmēri bija samērā nelieli – no 2,8–4,5 m reiz 3–5 m (2. att.).

Ejot laikam, seno cilvēku daļēji zemē iedziļināto mājokļu konstruktīvais risinājums mainījās. Mūsu ēras pirmā gadu tūkstoša 8.–9. gs. zemē iedziļinātā mājokļa

TĀ BŪVĒJA LATVIJĀ NO SENATNES LĪDZ PIRMAJAM PASAULES KARAM

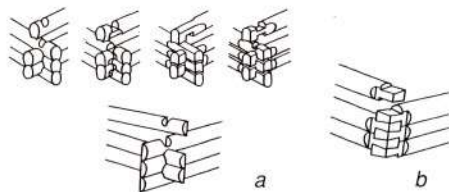
(Turpinājums. Sākumu sk. žurnāla š. g. 3. nr.)

Durvis veidoja samērā zemas, ar augstiem sliekšņiem. Tās nosedza ar durvju vērtņēm, kas ailai priekšā bija aizceļamas, aizslienamas vai aizbidāmas. Tad durvis sāka vērt, iestiprinot koka virās. Kaltas dzelzs viras un dzelzs slēdzenes vispirms izgatavoja un iestrādāja klētis durvīs.

Kad telpu apsildīšanai sāka izmantot krāsnis, kurām attīstības sākumperiodā nebija skursteņa, durvis sāka izmantot arī dūmu izvadīšanai no dzīvojamās istabas. Šā iemesla dēļ durvis sāka izgatavot, sastāvošas no vairākām daļām. Durvju vērtnes sadalīja uz pusēm vai pat trīs daļās. Dūmu izvadīšanai izmantoja vērtnes augšējo daļu.

Grīdas mājokļu būvniecības sākumā ieklāja no samērā tieviem apaļkokiem vai izveidoja no blīvi noblietētas grunts. Laika gaitā saimes istabās un rījās grīdu sāka veidot no māliem, māla klonā veidā. Klētīs grīdas lika no apaļkokiem vai plēstiem kokiem. Turīgāko saimnieku sētās klētīs grīdas ieklāšanai izmantoja platus un biezus dēļus, kurus pie sijām piestiprināja ar koka tapām vai naglām.

Baļkus ēkas stūros savienoja, veidojot pakšus. Tika veidoti garie un īsie pakši (3. att.). Visvecākais no garajiem jeb izlaistajiem pakšiem ir krusta paksis. Tas bija arī viens no visizplatītākajiem pakšu veidiem. Šo pakši veidoja ar kaķējumu. Pakšu veidošanai izmantoja arī statņus. Jau 16. gs. bija pazīstami gludie, cinka, lādes, krievu jeb vācu pakši. Šos pakšus sevišķi bija iecienījuši kurzemieki. Lai veidotu šādu pakši, viņi baļkus aptēsa četrstūrā un līdz ar to iztika bez kaķējuma. Kurzemē bija izplatīts

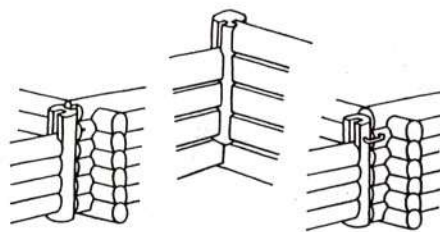


3. att. Izplatītākie pakšu veidi: a – garie pakši; b – īsais paksis

arī paņēmiens, kad baļku pagarināšanai un sienu strūru veidošanai izmantoja statņus (4. att.).

Attīstoties ēku konstruktīvajam veidojumam, pakāpeniski uzlabojās to iekšējais iekārtojums un sadzīves apstākļi tajos. Mājokļu būvniecību ar daļēji zemē iedzīninātu daļu nomainīja būves, kurām visas telpas atradās tikai virs zemes. Uzlabojās sienu kvalitāte un līdz ar to samazinājās gaisa

caurplūšana un siltuma izplūde no telpas. To nodrošināja sienu konstrukcijas nomainīja no zaru pieseguma uz stabu konstrukciju, bet savu lielāko pilnveidojumu sienas saņiedza guļbūvju konstrukcijā.



4. att. Statņu izmantošana pakšu un stūru veidošanai

Latvijas smagie klimatiskie apstākļi ar samērā ilgstošajām un aukstajām ziemām izsauca nepieciešamību telpas apsildīt. Uguns bija nepieciešama arī ēdiena pagatavošanai. Tādēļ arī jau vissenākajos mājokļos, kuru atliekas ir saglabājušās Latvijas teritorijā, ir sastopamas atklātu ugunsgrūdu vietas. Šis telpas apsildīšanas un ēdiena gatavošanas veids laika gaitā pakāpeniski attīstījās, rodoties krāsnīm, sākumā bez skursteņa, bet vēlāk ar to.

Ritot gadu simtiem, mainījās ne tikai būvju konstruktīvie risinājumi, bet arī pašas ēkas, to izmēri, plānojums un iekštelpu skaits. Lai gan Latvijas teritorija ir samērā neliela, dažādu būvju attīstība zināmā laika periodā tajā notika dažādi. Tā zemnieku dzīvojamā ēku attīstība Vidzemē un Kurzemē noritēja ar samērā lielām atšķirībām.

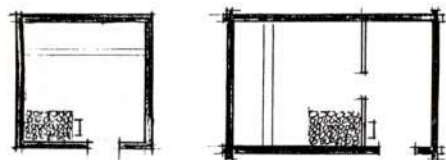
Senā Kurzemes zemnieka dzīvojamā māja, kamēr viņam nebija savas zemes un viņš strādāja tikai muižniekam, pēc sava iekšējā iekārtojuma bija ļoti vienkārša un sastāvēja no trim telpām – dzīvojamās istabas, noliktavas jeb pieliekamā un tos savienojošā koridora (5. att.). Koridoram bija četras durvis, caur kurām no koridora varēja iekļūt dzīvojamā istabā un noliktavā, kā arī iziet uz zemnieka saimniecības pagalmu – dārzu vai sakņu dārzu. Koridoram nebija griestu un to sedza tikai jumts. Durvīm izveidoja augstus sliekšņus.

Dzīvojamās istabas vienā stūrī bija izvietota liela krāsns, kurai sākuma periodā nebija skursteņa un, krāsnī kurinot, dūmi, izplūda ārā caur atvērumu griestos un telpas durvīm. Lai atvieglotu dūmu izplūšanu no telpas, ārdurvis, kā jau teikts, sadalīja divās un pat trīs daļās un kurināšanas laikā, lai atvieglotu dūmu izplūšanu ārā, atvē-

TĀ BŪVĒJA LATVIJĀ NO SENATNES LĪDZ PIRMAJAM PASAULES KARAM

(Nobeigums. Sākumu sk. žurnāla š. g. 3. un 4. nr.)

Pirts ir viens no vecākajiem objektiem latviešu zemnieku sētā. Pirmās rakstiskās ziņas par pirtīm atrodamas Livonijas hronikā. Taču arheologu izrakumi liecina, ka tās būvētas jau agrāk kā ēciņas ar baļķu sienām, nedaudz iedzīlīnātās zemē. Pirtij bijis ugunsdrošs un silts velēnu jumts. Gar sienām izvietoja solus un lāviņas. Ar laiku pirts tātāt kā citi objekti ieguva spāru jumtu un tika būvētas jau bez iedzīlīnātās daļas (9. att.).



9. att. Pirts Vidzemē (plānojuma shēmas ar krāsnīm bez skursteņiem)

18. gs. beigās vietām parādījās pirts ar divām priekštelpām. Pirts sasildīšanai sāka būvēt krāsnis ar velvi un skursteni. Sienā arvien biežāk sāka izveidot lodziņu ar stikla rūti.

Klētis ir viena no ēkām, kurā meklējami guļbūves attīstības sākumi. Šīs ēkas būvēja ar masīvām baļķu sienām un blīvu jumtu. Sienas tika paceltas virs zemes, izmantojot šim nolūkam zemē ieraktus koka stabus, veidojot stabilitātes koka blūķiem vai sakrutiem akmeņiem.

Vecākās klētis bija ar vienu iegarenu telpu, divslīpju jumtu un ieeju ēkas galā. Pakāpeniski klētis telpa ieguva gandrīz kvadrātisku formu. Šādas klētis būvēja vairākus simtus gadu. Klēti nekad neierīkoja logus. Bet vietām Latvijā sāka būvēt klētis ar divām telpām (divju klētis). Turīgākās zemgaliešu un kurzemnieku sētās būvēja arī klētis, kurās zem viena jumta atradās trīs un vairāk telpu. Būvējot klētis, pirms ieejas tajās izveidoja arī dekoratīvi izgreznotus lieveņus.

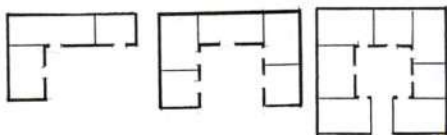
Latgalē klētis būvēja kā nelielas celtnes ar vienu telpu.

Lauku sētā klētis izvietoja tā, lai tās vienmēr būtu redzamas no saimnieka istabas logiem.

Klētis bija pirmie objekti, kuru durvīm sāka lietot kaltās metāla durvju eņģes un metāla atslēgas. Iekarot durvis eņģēs, senie celtnieki ievēroja noteikumu, lai tās atvērtos pašas no sevis, ja neizslēgtas.

Klētis izmantoja labības, drēbju un citu vērtīgu lietu glabāšanai. Labības glabāšanai klēti izbūvēja koka apcirķņus.

Sākot nodarboties ar lopkopību, zemniekam bija jādomā par lopu aizsardzību no meža zvēru uzbrukumiem. Sākuma periodā šim nolūkam ierīkoja aizžogojumus. Lai lopus aizsargātu no atmosfēras nokrišņiem, laika gaitā virs nožogojumiem sāka būvēt nojumes, bet vēlāk koka nožogojumu aizstāja ar baļķu sienām guļbūvju konstrukcijā. Tā radās **kūtis**. Dažādos



10. att. Daži lopu mitņu plānojuma veidi

Latvijas novados un rajonos veidoja lopu kūtis ar dažādu telpu un sienu konfigurāciju. Kūts lielums un konfigurācija bija atkarīgi arī no saimnieka turīguma pakāpes. Zemgalē un Kurzemē šīs ēkas bieži bija lielas celtnes ar apaļu, pakavveida vai leņķveida formu (10. att.).

Vidzemē lopu kūtis būvēja samērā nelielas. Plānā tām bija taisnstūra forma. Lopu mitnēm bija raksturīga jumta forma – ar samērā lielu pārkaru virs kūts ieejas.

Arī Latgalē būvēja nelielas kūtis. Tās varēja būt viena vai divas būves, gan brīvi stāvošas, gan apvienotas ar citām saimniecības ēkām, arī apvienotas zem viena jumta pat ar dzīvojamajām mājām. Kūtis būvēja bez logiem.

Vēlākā periodā kūtis sāka būvēt uz augstiem akmeņiem pamatiem. Ņemot vērā to, ka lopus turēja dziļās kūtīs, šādi kūts pamati vienlaikus kalpoja arī kā mēslu krātuves.

Dažādu objektu celtniecība bija ļoti darbietilpīgs process, kas bija saistīts ar smagu būvelementu pārvietošanu un pacelšanu. Tā kā celtnieku rīcībā nebija atbilstošas tehnikas, celtniecības darbi tika veikti, tikai izmantojot cilvēku muskuļu spēku. Tādēļ senatnē, sākot kāda objekta celtniecību, veidoja celtniecības brigādi, pieaicinot darba meistaru – namdari darbu vadīšanai, un talciniekus – celtniecības darbu veikšanai.

Tajā laikā izšķīra divu veidu talciniekus: talcas strādniekus, ko darbu izpildei uzaicināja pats saimnieks, un liecību strādniekus, kurus šajos darbos nosūtīja muiža. Darba laikā talcinieks pats saimnieks cienāja ar labākajiem ēdieniem, jo uzskatīja tos par saviem viesiem. Liecības strādniekus darbā muiža nosūtīja uz trim dienām vai vienu nedēļu. Nosūtot darbā, muiža deva līdzī ar ēdienu, parasti kukuli maizei, sešas siļķes, pusotru, divus kilogramus cūkgaļas un zaru kannas ar 12–15 litriem skābputras.

Baļķus cirta ziemā līdz Sveču dienai. Cērtot baļķus, ievēroja Mēness fāzes. Būvvietai baļķus pieveda ar lūgto talcinieku piedalīšanos.

Pirms būvdarbu sākuma baļķus izšķīroja pēc to diametra. Būvniecības laikā resnākos baļķus izmantoja lielākiem objektiem, atstājot mazākām ēkām mazāka diametra baļķus.

Parasti dažādu objektu celtniecības darbus iesāka, ziemai beidzoties, un tie turpinājās līdz lauku darbu sākumam. Līdz ar to tādu samērā lielu objektu kā riju sāka celt martā, mēneša sākumā, un tās celtniecībā piedalījās darba vadītājs – namdars – un 12–15 strādājošie. Strādā-