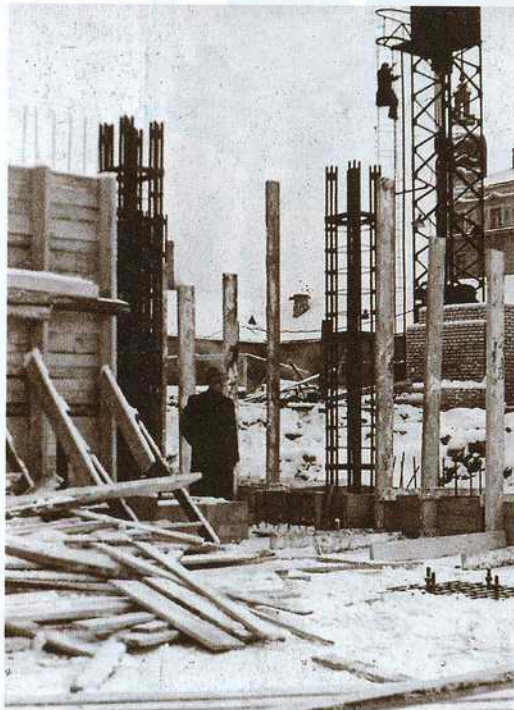


Kolhoznieku nams. Arhitekta Osvalda
Tilmaņa zīmējums.

Ēka tika uzbūvēta kā pirmā saliekamo
dzelzsbetona konstrukciju būve Latvijā.



ILZE MARTINSONE, MG. ART
FOTO: LAM UN LNB ARHĪVS

Pirmā augstbūve no saliekamām dzelzsbetona konstrukcijām

Sparīgākajiem nacionālistiem joprojām gribētos no Latvijas Zinātņu akadēmijas ēkas – kādreizējā Kolhoznieku nama – fasādes izplēst atlikušos būvplastikas elementus ar tradicionālajiem padomju varas atribūtiem: sirpja un āmura salikumu. Taču tas nozīmētu atņemt namam identitāti – skaidrs, ka bez sava laika ideoloģijas diktāta pirmā augstceltne un pirmā saliekamo dzelzsbetona konstrukciju ēka Rīgā vispār nebūtu tapusi. Pēc Latvijas Zinātņu akadēmijas Lietu pārvaldes tehniskā direktora Aivara Purmaļa (no 1977. līdz 1994. gadam Latvijas Zinātņu akadēmijas speciālā projektēšanas un konstruēšanas biroja) rīcībā esošajiem datiem, 1951. gada 21. februārī Rīgas

pilsētas Darbaļaužu deputātu padome, pamatojoties uz LKP CK un LPSR Ministru padomes 17. februāra lēmumu, Centrālā kolhozu tirgus tuvumā piešķīra zemesgabalu Kolhoznieku nama un tajā ietilpstoša mācību kompleksa, konferenču zāles, viesnīcas u.c. celtniecībai. Tā paša gada 2. martā Rīgas pilsētas galvenā arhitekta pārvalde izdevusi arhitektūras plānošanas uzdevumu, un pēc LPSR Ministru padomes 16. maija rīkojuma sāka celtniecības projektēšana. Projektu izstrādāja LPSR Ministru padomes Republikāniskais projektu institūts, un 1952. gada vasarā sākās ēkas celtniecība. Taču tās laikā nācās koriģēt būvprogrammu – pēc Staļina nāves valstī mainījās politiskie akcenti, un 1957. gadā nams no

LPSR Lauksaimniecības ministrijas bilances tika nodots Rīgas pilsētas pārziņā, kopš 1960. gada – LPSR Zinātņu akadēmijas valdījumā. Celtniecības grafiks 106 m augsto 23 stāvu ēku paredzēja pabeigt 1954. gada beigās, objekta darbietilpību rēķinot 183 950 cilvēkdienas: 1952. gadā celtniecībā bija paredzēts nodarbināt vidēji 260 strādniekus, 1953. gadā – 337, 1954. gadā – 329 cilvēkus. Trūkst ziņu par faktiski nodarbināto strādnieku skaitu, taču celtniecība ielga, un ēka tika nodota ekspluatācijā tikai 1959. gada 30. decembrī, būvdarbiem turpinoties vēl 1960. gadā.

Saprotams, ka augstceltnēm padomju valstī (lēmums par augstbūvju programmas īstenošanu tika pieņemts 1948. gadā), arī