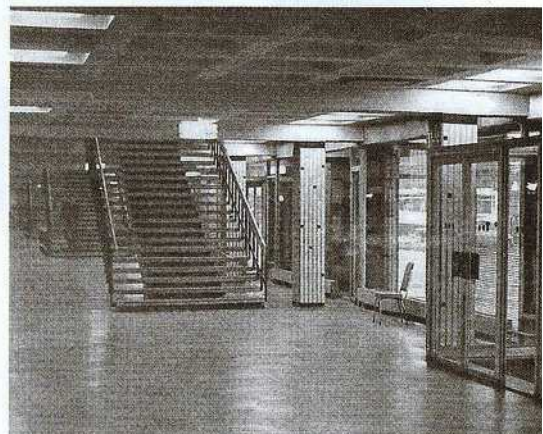




Sporta pils tapa uz pilnībā pārstrādāta Alma-Atā (tagad Almati) radīta padomju tipveida projekta bāzes.

Pirmais stāvs pilnībā bija atvēlēts vestibilam un garderobēm, tajā atradās arī ieeja treniņzāļu korpusā.



ILZE MARTINSONE, MG. ĀRT  
FOTO: LATVIJAS ARHITEKTŪRAS  
MUZEJA ARHĪVS

## Sporta pils. Gals un sākums

Vladimira Iljiča 100. dzimšanas dienas priekšvakarā 1970. gada aprīlī Padomju Latvijas galvaspilsēta bija sarūpējusi sev dāvanu, ekspluatācijā tika nodotas divas nozīmīgas sabiedriskas būves – Latviešu sarkano strēlnieku muzejs un Sporta pils. Muzeja ēku, atvēlot to Okupācijas muzeja vajadzībām, no kapitālisma uzbrukuma izdevās nosargāt. Sporta pili, kādreiz lielāko Rīgas multifunkcionālo sabiedrisko celtni, kas atkarībā no pasākuma rakstura spēja uzņemt līdz pieciem tūkstošiem skatītāju un ar savu 122 tūkstošu kubikmetru tilpumu apjomā pārspēja gan Zinātņu akadēmijas ēku, gan viesnīcu «Rīga»,<sup>1</sup> – ne. Tiek uzskatīts, ka padomju laika celtniecības kvalitāte degradēja laikmetīgās arhitektūras idejas. Tā laika mediju reportāžas no topošās Sporta pils būvlaukuma no tiesas galvenokārt vēltas neizdarībām, laikā nepiegādātiem materiāliem un iekārtām, celtniecības brāķim – strādnieku trūkumu, nolaidību («novērotas pat iedzeršanas»<sup>2</sup>) un citu negāciju uzskaiti-

jumam komiskā veidā mijoties ar patosu par komjauniešu, rajonu partiju organizāciju piesaistīto kvalificēto palīgu un citu talcinieku kvēlo aktivitāti, lai pabeigtu būvi laikā. Un tomēr – daļa lielveikala «Maxima» sagruva pusstundas laikā, bet Rīgas Sporta pili plēsa nost četras dienas.

Stāsts par Sporta pils būvniecību sākas ar tās novietni, Rīgas centra kvartālu starp Krišjāņa Barona, Tērbatas (toreiz Pētera Stučkas), Artilērijas un Lielgabalū ielu, kas pēc cara armijas pussabrukūšo saimniecības ēku nojaukšanas vairākus gadu desmitus bija atvērts idejai par kādas nozīmīgas sabiedriskas ēkas tapšanu. Te tika laikota viena no iespējamām vietām Dailes teātra celtniecībai, 1958. gadā sarīkots Panorāmas kinoteātra – koncertzāles ar divarpus tūkstošu skatītāju ietilpību – projektu konkurss. Tajā otro vietu ieguva arhitekti Oļģerts Krauklis un Daina Danneberga, «Latgiprogorstroj» (Latvijas Valsts pilsētu celtniecības projektēšanas institūts, vēlāk «Pilsētprojekts») izstrādātais projekts tika pamanīts

Vissavienības pilsētībūvniecības izstādē Maskavā (1960. g.) un pārcelts uz toreizējo Čelinogradu (tagad Astana). Rezultātā latviešu arhitekti, īstenojot savu projektu, pāris gadu nodzīvoja Kazahstānā, kamēr Rīgā, neraugoties uz jau ieliktajiem pamatiem, kinoteātra ideja apsika. 1968. gadā radās iecere par Sporta pils būvniecību, ko vajadzēja sākt un beigt rekordlaikā, sagaidot vadoņa jubileju. Tālab projektēšana, kas tika uzticēta «Latgiprogorstroj» speciālistiem Oļģertam Krauklim un līdzautoriem arhitektiem Birutai Burčikai, Ārijai Išhanovai, Maijai Skalbergai, piedaloties Lilianai Krauklei un Antonam Staņislavskim, galvenajam konstruktoram Z. Čālītīm un inženierim R. Veilandam, notika līdztekus celtniecībai, turklāt uz vietas būvlaukumā pagaidu ēkās.<sup>3</sup> Izveidotā celtniecības komisija priekšsēdētāja Jāņa Rubina vadībā neatbaltīja oriģināla projekta izstrādi, jo tādām vairs vienkārši nebija laika. Tikpat kā no jauna tika pārstrādāts padomju tipveida projekts (arhitektus ierobežojošā izvēle